

Projektplan 2015 - Industrimuseum Västra Götaland

Bakgrund

Industrimuseum Västra Götaland är ett regionalt utvecklingsprojekt under perioden 2014-2016. Syftet är att samordna arbetet kring industrisamhällets kulturarv och skapa relevans för kulturarvet hos dagens invånare och i den regionala planeringen. Det första året av projektet hade karaktären av utredningsuppdrag och planering för det fortsatta arbetet. Under 2015 kommer projektet att gå in i en mera operativ fas med konkreta aktiviteter och utveckling av samverkan samtidigt som den långsiktiga målbilden och ambitioner kommer fortsätta att utvecklas.

I uppdraget för 2014 ingick att skapa förslag till organisation, målbild samt en plan för arbetet på medellång och lång sikt. Följande plan har utarbetats av arbetsgruppen i dialog med andra aktörer. Planen har också bearbetats av projektets nybildade styrgrupp. Det innebär att kärnaktörerna står bakom inriktningen men att förändringar självfallet kan ske under projektiden utifrån aktörernas eller beställarens önskemål.

Mål

Följande övergripande mål har under 2014 tagits fram för den gemensamma samverkansplattformen.

Industrimuseum Västra Götaland är ett nätverksmuseum där många olika aktörer genom ett gemensamt gränssnitt lyfter fram Västsverige under perioden 1850 fram till idag.

IMVG skall bygga långsiktiga relationer mellan aktörer (lokalt, regionalt, nationellt) för att lyfta fram samhällsförändringen i Västra Götaland under industrialismen ur ett ekonomiskt, socialt och ekologiskt perspektiv.

Kulturarvsperspektivet skall skapa en djupare förståelse för dagens samhälle och bidra till framtidsbilder som stärker demokratin och delaktigheten i samhällsutvecklingen.

IMVG skall bygga långsiktiga samverkansformer mellan de ingående aktörerna samt utveckla metoder och verksamheter med sikte mot vidgat deltagande och social relevans

Projektets mål 2015

- Ta fram förslag till långsiktiga mål, organisering och finansiering av verksamheten.
- Fördjupa bilden av dagens Västra Götaland utifrån tre tematiska områden.
- Bygga upp och lansera en digital applikation för IMVG
- Erbjud en samlad, bred och intressant regional programverksamhet om industrisamhällets kulturarv.
- Utveckla en hållbar samverkansform mellan aktörerna
- Medverka i internationellt utbyte kring industrisamhällets förändring.
- Driva utvecklingsarbete kring kulturarvsinstitutionernas relevans i dagens samhällsutmaningar.

Reflektion kring målbilden

Samordning och samverkan mellan kärnaktörerna är en förutsättning för att skapa kapacitet och få genomslag i omvärlden. Tillsammans har dessa en stor bredd och djup samt bra geografisk spridning i Västra Götaland. Samverkan är en naturlig del av det ordinarie arbetet för dessa regionala aktörer men hade knappast skett utan ett projekt att samlas kring. Särskilt samverkan med de ideella aktörerna har tagit ett stort steg framåt genom projektet som kommer att fungera som en testarena för denna typ av samverkan.

Kärnaktörerna har till uppgift att arbeta med kulturarvet och industrisamhället är det fält som mycket av kunskapsuppbyggnad och berättande rör sig kring. Vi har god kunskap och bra verktyg för att berätta om industrisamhället ur ett socialt och ekonomiskt perspektiv. Det perspektiv som är mera ovant är det ekologiska som vi tror tillför något relevant till berättelserna.

Det svåra, och det projektet framför allt skall hjälpa oss framåt i, är det demokratiska perspektivet som lyfts fram i förstudien från 2013. De insatser och det arbetssätt som gör kulturarv och kulturhistoria till ett viktigt verktyg för att hantera samhällsförändringen och skapa förståelse och engagemang kring samhällsplaneringen idag. Verktygen för detta har vi inte helt utvecklade (eller åtminstone inte tillräckliga färdigheter att hantera). Projektets främsta utmaning är att hitta den rollen och skapa ett intresse och en efterfrågan på historiska perspektiv i samtalet och framtidens Västra Götaland.

Det regionala perspektivet med många platser, mångas berättelser och potentialen att innefatta många perspektiv låter sig svårligen göras endast på fysiska besöksmål. Den

digitala applikationen *Prisma Västra Götaland* kommer därför att vara det viktigaste verktyget för interaktion med omvärlden.

Målgrupper

Projektet har både interna och externa målgrupper. De interna består av kärnaktörerna och samverkansparterna. Mycket av arbetet handlar om att hitta samsyn och samverkan mellan dessa.

De externa målgrupperna är breda och består av både regionala, kommunala och nationella offentliga aktörer inom samhällsplaneringen. Vidare vill vi nå och engagera invånare i Västra Götaland. Denna kontakt kan utvecklas genom de ideella aktörerna men också i samverkan med folkbildningsinstitutionerna. Vi kommer att lägga särskild kraft på att nå unga invånare.

Organisation

Under 2014 har formerna för den långsiktiga driftsformen av IMVG diskuterats mellan Västarvet och Innovatum, med konsulten Keith Wikander samt med möjliga framtida kärnaktörer. Den samlade bedömningen är att det är för tidigt att redan nu ha idéer om en framtida organisation för den framtida driften.

Från och med 2015 har istället styrgruppen breddats med fler kärnaktörer. Denna består nu av:

Västarvet: Marianne Dahlquist, ordf,

Västarvet: Jan Johansson

Innovatum: Ingela Nylander

Borås Museer: Ulrika Kullenberg

NAV: Ingvar Axelsson

Göteborgs Stadsmuseum: Cornelia Lönnroth

Hembygd Väst genom: Björn Jönsson, BHF

Landsarkivet: Ulf Andersson

Föredragande: Björn Ohlén, Västarvet, Henrik Ohlsson, Innovatum

Genom denna breddade samverkan testkör vi en tänkbar framtida driftsorganisation under resterande projektperiod. Samarbetet mellan kärnaktörerna under projektperioden regleras genom en överenskommelse/samverkansavtal där roller och ansvar tydliggörs. Respektive kärnaktörs insats i form av olika typer av resurser till projektet respektive fördelning av projektmedlen tydliggörs genom särskilda årsplaner/årliga projektplaner.

Kärnaktörerna bemannar också fyra arbetsgrupper under 2015; Arbetsgrupp TEMA, arbetsgrupp PROGRAM, Arbetsgrupp WEBBREDAKTION samt arbetsgrupp SAMVERKAN.

Det är viktigt att de senare tillkomna aktörerna kan påverka inriktningen och organisationen av arbetet framåt. Särskilt viktigt är det att hitta en långsiktigt väl fungerande relation till de för IMVG så viktiga ideella aktörerna.

När projektet 2017 övergår i långsiktig verksamhet behöver rollerna och resurserna förtydligas. Projektperioden skall underlätta och stödja utvecklingen av en långsiktig och hållbar samverkan. En förutsättning för att kunna vara en av kärnaktörerna är att man kan bidra mer resurser till den gemensamma samverkan. Dessa resurser kan vara av många olika slag.

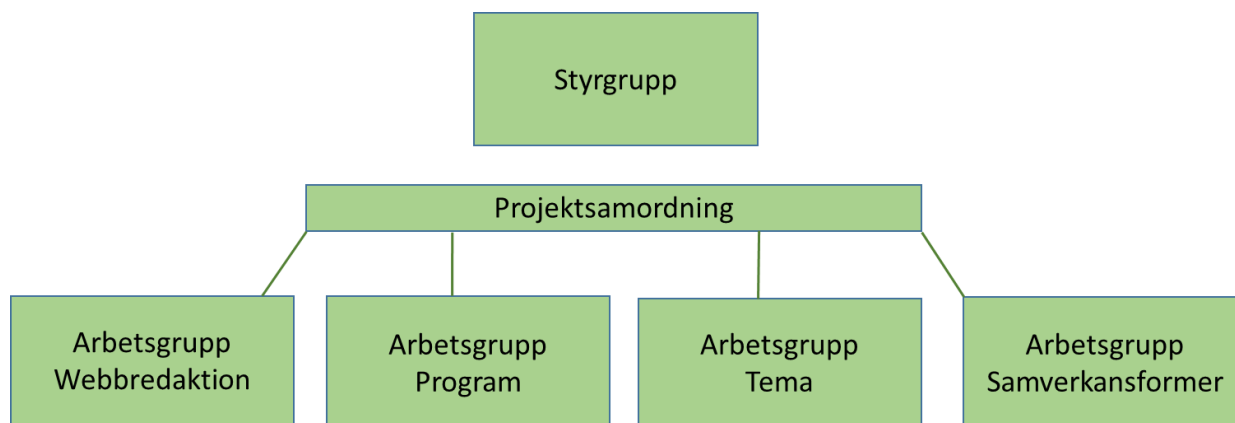
Avgörande för en långsiktig hållbar samverkan är att samspelet i både arbetsgrupper och styrgrupp bygger på att alla känner sig delaktiga och har möjlighet att påverka verksamheten. Det är särskilt viktigt i relationen mellan offentliga och ideella aktörer. Det kommer att riktas ett särskilt fokus på hållbar samverkan under projekttiden med stöd av det utvecklingsarbete som idag drivs från Innovatum inom detta område.

Västarvet har i sitt regionala uppdrag fått rollen att ta en samordnande roll för utvecklingen av det industriella kulturarvet, bl a genom att samordna arbetet med Industrimuseum Västra Götaland. Innovatum är med sin kompetens och sitt regionala uppdrag den viktigaste samverkansparten i processen med att skapa IMVG.

Under 2015 kommer Västarvet att ha fortsatt huvudansvar för projektledning. Innovatum kommer att bistå med en person till projektsamordning. Västarvets projektledare samordnar projektet i tät samverkan med Innovatums projektsamordnare. Dessa båda utgör projektgruppen och ansvarar för samordningen.

Styrgruppens ordförande och projektledningen ansvarar för avstämning med beställaren Kulturnämnden.

Arbetet i projektet organiseras i fyra arbetsgrupper i vilka samtliga kärnaktörer ges möjlighet att delta med personal. Arbetsgrupperna ansvarar för olika delar av projektet och tanken är att detta kan vara grupper som permanentas efter projekttiden.



Projektorganisation IMVG 2015

Aktiviteter och insatser under året

Styrgrupp

Styrgruppen styr inriktningen på projektet och behandlar frågor om resurser. Styrgruppen kommer också att under 2015 arbeta med frågan om långsiktiga utvecklingsmål och framtida driftsform för IMVG. Styrgruppen ansvarar också för återrapportering till beställaren.

Projektsamordning

Projektledningen kommer även under 2015 att samordnas mellan Västarvet och Innovatum. Västarvet kommer genom projektledare Björn Ohlén att ha huvudansvaret för projektledning, administration och ekonomi. Från Innovatum kommer Henrik Ohlsson att fungera som biträdande projektledare.

Arbetsgrupp WEBBREDAKTION

Arbetsgruppen bemannas av personer från kärnaktörerna med stöd av en projektanställd webbkommunikatör. Gruppen ansvarar för att planera arbetet med material till webbapplikationen och samordnar arbetet med det material som skall läggas upp under 2015. På sikt är detta en arbetsgrupp/resurs som måste finnas för att driva en webbplats med denna omfattning.

Under 2014 har arbetet med att bygga upp en digital plattform för IMVG påbörjats. Plattformen utgör den digitala infrastrukturen och kommer att ha flera funktioner:

- *Den skall synliggöra alla de aktörer i form av arbetslivsmuseer, föreningar, företag och museer mm som på olika sätt representerar och synliggör industrisamhällets kulturarv.*
- *Den skall fungera som gemensam besöksmålsplattform och locka till besök på alla de industrihistoriska platser som finns i regionen.*
- *Den skall belysa dagens Västra Götaland och sätta in det i ett historiskt sammanhang som ökar förståelsen av samhällsutvecklingen.*
- *Den skall bygga på interaktivitet med de externa målgrupperna och erbjuda dessa möjligheten att fritt publicera eget material och berättelser på plattformen.*

På plattformen kommer man att kunna navigera i industrialismen i Västra Götaland på tre sätt: - Genom *Platser* – där man via en interaktiv karta där man kan ta del av platser, arkivmaterial, bilder och berättelser
- Genom *Tid* – där man utifrån en tidslinje kan fördjupa sig genom att fokusera på ett år eller en period
- Genom *Relationer* som knyter samman innehållet genom dess koppling till varandra

Den digitala applikationen är en infrastruktur för innehållet i allt det som kan belysa industrisamhället. Att "fylla" plattformen med intressant material är ett långsiktigt arbete. Utgångspunkten för plattformen är att den skall koppla samman redan befintliga databaser och digitalt material samt de funktioner för tillgängliggörande av dem som redan finns.

För att göra den attraktiv och visa på möjligheterna kommer vi vid lanseringen att presentera materialet genom tre digitala utställningar/berättelser som sätter in aktuella frågor i dagens samhälle i en historisk kontext;

Vid lanseringen kommer applikationen också att innehålla material om alla arbetslivsmuseer inom NAV i form av en uppdaterad spegling av det material som nu ligger på www.industrihistoria.se. Dessa platser kompletteras med cirka 250 natur- och kulturmiljöer som på olika sätt speglar Västsveriges utveckling under industrialismen. Dessa totalt närmare 400 platser kommer att kopplas till teman och ett grundläggande arkivmaterial från kärnaktörerna.

Arbetsgrupp PROGRAM

Arbetsgruppen bemannas av personer från kärnaktörerna och vid behov ytterligare aktörer. Gruppen ansvarar för att planera och samordna programaktiviteter inom projektet. Utöver projektets egna programaktiviteter har varje aktör och samverkanspart eget program som kan vinna på att synliggöras tillsammans i en större helhet.

Under 2015 är följande programaktiviteter inplanerade inom projektet.

<i>3-4 februari</i>	<i>Studieresa och erfarenhetsutbyte med Skåne</i>
<i>13 april</i>	<i>Seminarium tema Stad – Land</i>
<i>9 maj</i>	<i>Arbetslivsmuseernas dag</i>
<i>13 maj</i>	<i>Seminarium tema Miljö</i>
<i>26-27 maj</i>	<i>Seminarium Samverkan med stöd från SKL</i>
<i>9-10 juni</i>	<i>Studiebesök från Skåne</i>
<i>September</i>	<i>Seminarium tema Bilismen</i>
<i>13 september</i>	<i>Kulturarvsdagen 2015</i>
<i>Oktober</i>	<i>Seminarium GU, Forskningsläget Industrisamhället</i>
<i>November</i>	<i>Seminarium Kulturturism</i>
	<i>Lansering av den digitala applikationen delregionalt</i>
<i>2 december</i>	<i>Seminarium kommunerna och industrisamhället</i>

Under 2015 kommer programmet att spridas via kärnaktörernas respektive kommunikationskanaler.

Arbetsgrupp TEMA

Arbetsgruppen bemannas av personer från kärnaktörerna. Gruppen ansvarar för den innehållsmässiga fokuseringen inom projektet samt har huvudansvar för kopplingen till dagens och framtidens Västra Götaland. Angreppssättet är tematiskt och kommer att utgå från dagsaktuella teman/trender och belysa dem ur ett historiskt perspektiv. De första tre teman som planeras har tagits fram under 2014. Ett fjärde kommer att påbörjas 2015. Kommande teman planeras i nuvarande arbetsgrupp

Tema Stad – Land

Temat skall ge perspektiv på hur relationen stad-land växlat under industrialismen fram till idag. Under perioden växer många nya tätorter fram i form av bruksorter och stationssamhällen och övertar äldre orters betydelse. Inte sällan är det en industri som är orsaken till etableringen. Vad händer med dessa orter när industrin försvinner? Vi har tagit fram en översiktlig berättelse som diskuterats inom ramen för en tankesmedja i april 2015. Under våren sammanställs materialet till ett manus som

omvandlas till en animering för den digitala plattformen som presenterar perspektivet och ger exempel på platser som vittnar om denna omvandling.

För det fortsatta arbetet med temat kommer vi att utveckla kontakten med Regionutvecklingssekretariatet och kommunalförbunden.

Tema Miljö

Temat skall ge perspektiv på att den fantastiska utvecklingen av vår välfärd som byggts upp under industrialismen har en mörkare baksida i form av exploaterad natur, förgiftad mark och försurade vattendrag. Effekter vi kommer att få hantera under lång tid framåt. Hur hanterar vi utarmningen av den biologiska mångfalden och hur undviker vi att upprepa samma misstag? Kan lösningen vara ett näringsliv (rentav en industrisektor) som bygger på ekologiska samband och hållbart nyttjande av naturen. Processen följer samma upplägg som tema Stad-Land och skall resultera i en animation på den digitala plattformen.

Det fortsatta arbetet med temat kräver en ökad samverkan med regionens miljösekretariat och andra aktörer inom miljöområdet.

Tema Bilismen

Bilen och bilismen har under efterkrigstiden radikalt förändrat hela vårt samhälle och vårt sätt att leva, Den har styrt den fysiska planeringen och den har möjliggjort pendling, friluftsliv och transporter som knutit samman människor och platser på helt nya sätt. Bilen har också blivit en ikon, en symbol för det nya moderna samhället. Håller detta på att ändras? Vad får det i så fall för betydelse för vårt sätt att leva och för platsers utveckling?

Temat bilismen kommer byggas upp delvis annorlunda än de andra temana. Vi kommer samordna temat inom IMVG med utvecklingsarbetet på Saab bilmuseum där vi kan kombinera arbete på applikationen och seminarier med en fysisk utställning och programarbete. Starten på temat är ett större seminarium där vi vill lyfta många perspektiv på bilismen och bilsamhället och hoppas locka med alla typer av aktörer, från föreningsliv till trafikverket. Seminariet (september) skall också vara ett sätt att lyfta denna fråga mot exempelvis nationella aktörer och kulturnämnden.

Ett av målen är att göra Saab bilmuseum till en arena för diskussion kring bilismen, då, nu och i framtiden. Vi vill intressera och engagera några aktörer som inte arbetar med kulturarv i dessa frågor, för att stärka vår möjlighet att delta i samhällsfrågor samtidigt som vi kan bidra med våra kompetenser till andra. Det finns ju också en tydlig koppling till produktion i regionen som kan användas. Här finns ju också tydliga kopplingar till de andra temana, land-stad och miljö, där frågor kring bilismen är centrala.

Tema Globalisering

Globaliseringen påverkar samhället på ett genomgripande sätt både inom produktion, kunskapsförsörjning, migration, ekonomiska system och hela vår världsbild. Hur har den relationen förändrats under industrialismen?

Göteborgs Stadsmuseum på börjar arbetet med detta tema under året.

Arbetsgrupp SAMVERKAN

Gruppen ansvarar för att driva frågan om långsiktigt hållbara samverkansformer inom projektet. Utgångspunkten är Innovatums arbete med vidgat deltagande. Målet är att hitta nya arbetssätt och hållbar samverkan mellan de ingående kärnaktörerna och mellan kärnaktörerna och övriga samverkansparter. Jämbördig samverkan mellan regionala kulturinstitutioner och civilsamhälle är ett viktigt område. Samverkan mellan dessa båda och kommunerna är ett annat viktigt område.

Under året kommer såväl styrgrupp och arbetsgrupper arbeta med frågan om samverkansformer med stöd från Innovatums redan inledda arbete. Vi kommer genomföra en första gemensam utbildning för alla inblandade parter den 26-27 maj utifrån de utbildningar som SKL har i medskapande ledarskap.

Under 2014 inledde vi ett utbyte med Skånes hembygdsförbund och Region Skåne. En grupp bestående av personer från Västarvet, Innovatum, NAV och Hembygdsförbunden gjorde en första studieresa till Skåne i februari 2015. Målet var att byta erfarenheter kring hur man arbetat med industrisamhällets kulturarv och ELC samt hur samverkan fungerade mellan regionala aktörer och den ideella sektorn. Utbytet gav många bra erfarenheter in i arbetet med IMVG och under sommaren kommer vi att ha ännu ett utbytestillfälle.

Ekonomi

Projektbudgeten för 2015 omsluter 1 580 000 kr. Av dessa utgörs 878 000 kr av resterande, tidigare beslutade bidrag som överförts från 2014. För 2015 behövs ett bidrag från Kulturnämnden om 700 000 kr för att täcka de budgeterade kostnaderna (budget bifogas). De nu, ännu preliminärt, planerade aktiviteterna i projektet 2016 kommer att kräva minst motsvarande bidrag.

Utöver dessa projektmedel bidrar kärnaktörerna med betydande egna resurser i form av arbetstid för personal i arbetsgrupperna samt stöd kring IT och kommunikation.

Inriktning 2016 och långsiktig verksamhet

Under 2014 har Västarvet och Innovatum tagit fram en plan för resterande projektperiod 2015 - 2016 och under vintern har det pågått en dialog med övriga

kärnaktörer för samverkan kring och utveckling av dessa aktiviteter. Fler kan tillkomma i takt med att samverkan breddas.

Det har förts inledande resonemang om planering på längre sikt men det är inte fruktbart att staka ut den innan övriga kärnaktörer är med i planeringen fullt ut.

Vi tror att vi under projektperioden kan skapa ett intresse hos breda målgrupper för de tematiska berättelser/utställningar som kommer att lanseras inom IMVG. Både genom processerna att ta fram den och genom de konkreta resultaten. På ett övergripande plan är den långsiktiga utmaningen att skapa engagemang för diskussionen om Västra Götalands utveckling i framtiden. En framgångsfaktor är sannolikt hur väl vi lyckas knyta tematiken och berättelserna i IMVG till de verkliga utmaningar som beskrivs i VG2020, delregionala strukturbilder och delregionala genomförandeplaner. För att lyckas måste vi under året öka kontakten med aktörer utanför kulturarvsområdet.

En annan utmaning är hur vi lyckas engagera breda grupper och inte minst unga människor runt om i Västra Götaland. Vi har inlett samtal med studieförbund kring intresset för att växla upp IMVG och skapa lokalt engagemang inom olika teman eller beskrivning av platser. Dessa planer behöver konkretiseras under 2015 och leda till aktiviteter.

Följande områden tror vi ska vara i fokus 2016:

- Regionala framtidsbilder med fokus på unga invånare
- Driva kulturturismperspektivet för IMVG regionalt
- Ökad samverkan med kommunerna och IMVG
- Utveckla nya former för det regionala arbetet (konsulentrollen)
- Långsiktig driftsform för IMVG sätts
- Fortsatt utvecklingsarbete kring kulturarvsinstitutionernas relevans i dagens samhällsutmaningar.

Denna projektplan utgår ifrån de diskussioner och dokument som tidigare har behandlats av styrgruppen.

Göteborg 29 april 2015

Björn Ohlén
projektledare

Henrik Olsson
biträdande projektledare